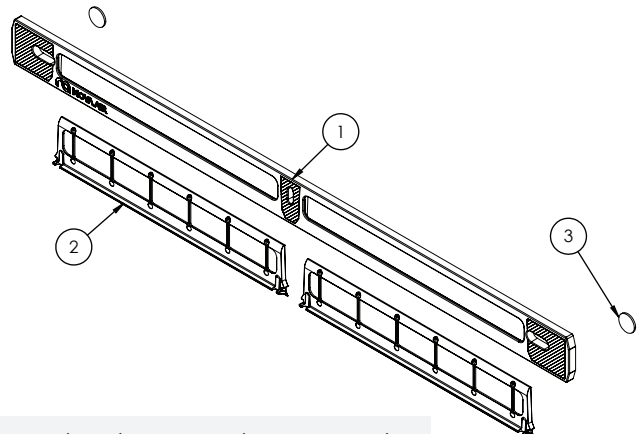


A NovaAir készlet elemei:



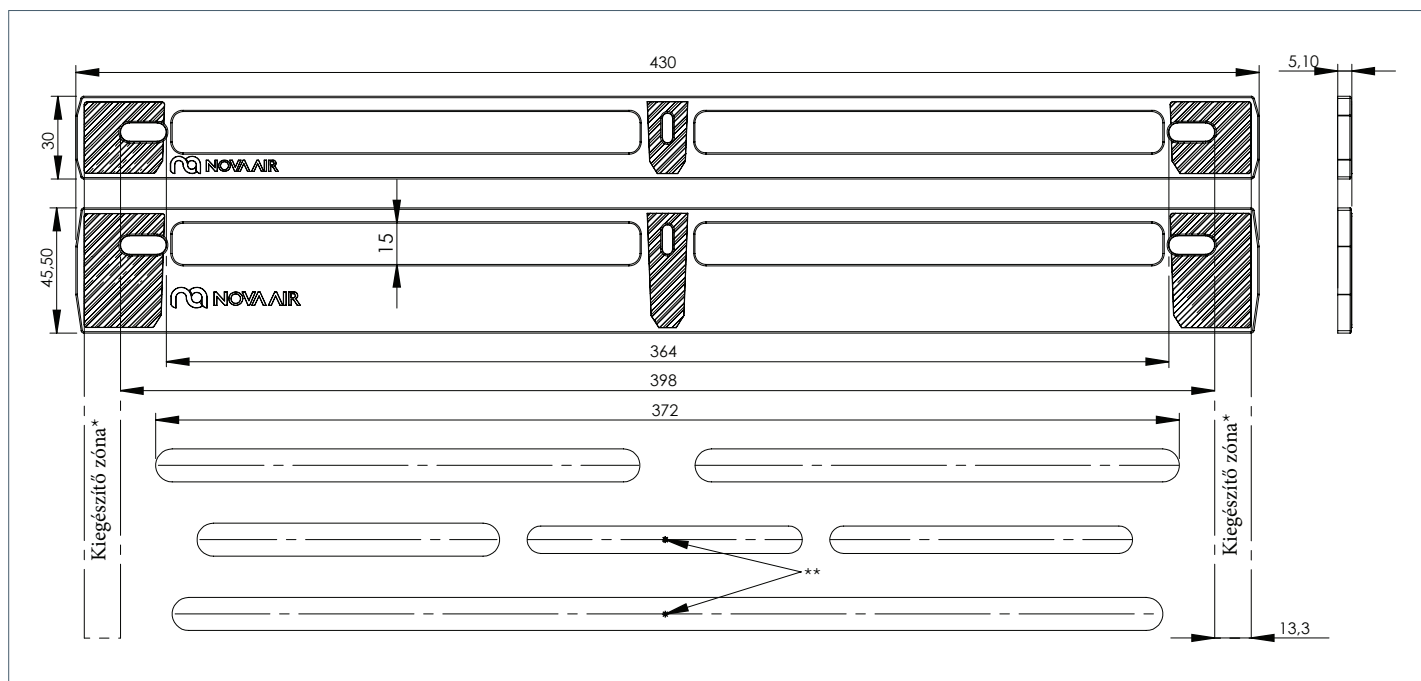
ALKATRÉSZSZÁM	MENNYISÉG	MEGNEVEZÉS
1	1	Keret
2	2	Szűrőbetétes csúszóelem
3	2	Kétoldalú ragasztó

Termékváltozatok:

Slim



Standard



A NovaAir-hez használható marás maximális mérete:

- max. szélesség: 372 mm
- max. magasság: 15 mm
- max. távolság a két marás között: 20 mm

\* Nem szabványos légbevezetők esetén engedélyezett a csavarok felszerelése a kiegészítő zónában, amelyet a keret ábráján szaggatott vonallal jelöltek.

\*\* Egyszeres és hármas marás esetén a keret középső furatát, amely a szerelőcsavar számára van kialakítva, nem használjuk.

Megjegyzések!

1. A szűrő csökkenti a névleges légáramlást.
2. A készlethez mellékelt kétoldalú ragasztószalag a szerelőkeret marásokhoz történő pozicionálására szolgál. A szűrőt minden esetben a szerelőcsavarokkal együtt az ablakkerethez kell rögzíteni a légbevezetővel. Különleges esetekben a szűrő önálló használata is engedélyezett, azonban ilyenkor is szükséges az ablakkerethez történő rögzítés.

3. A terméken található furatok a szabványos marásokhoz illeszkednek, azonban a szerelőkeretre gravírozták a biztonsági zóna kontúrját, ahol legfeljebb 3 mm átmérőjű csavarfuratokat lehet készíteni az eszköz más légbevezető-modellekhez történő illesztéséhez. Nem javasolt a furatok készítése ezen zónán kívül. A légbevezető modelltől függően a középső furat nem feltétlenül használatos.

4. A légbevezetőt az ablakkerethez kell rögzíteni – az eszköz felszerelése után szükség lehet a csavarok hosszabb típusra cserélésére.

5. A légbevezető túlzott meghúzósa károsíthatja a szűrőkeretet és magát a légbevezetőt is.

6. A szerelőkeretnek egyik oldalról teljes felületével az ablakkerethez és a szűrőbetétes csúszkához kell simulnia, másik oldalról teljes felületével a légbevezetőhöz.

7. A NovaAir szűrőt legalább 2 évente javasolt cserélni.

## KARBANTARTÁS:

1. A készüléket szükség szerint, de legalább havonta egyszer tisztítani kell. Ehhez nyomja meg a szűrőbetétes csúszka füleit, és óvatosan húzza ki a szerelőkeretből. A szűrőt alaposan öblítse át langyos vízzel, majd permetezzen a szűrő sötétebb felületére enyhe tisztítószer-oldatot (szappan vagy mosogatószer), és hagyja néhány percig hatni. Ezután öblítse le a tisztítószert langyos vízzel. Javasolt, hogy a szűrő körülbelül 45°-os szögben álljon a vízszugárhoz képest. A szerelőkeret többi részét nedves kendővel törölje át.

A szűrőket nem szabad kefével, porszívóval, nagynyomású mosóval, sűrített levegővel stb. tisztítani, illetve mosogatógépben vagy mosógépben mosni. Ne használjon agresszív tisztítószereket, benzint, alkoholt, zsírtartalmú szereket stb.

A tisztítószer nem tartalmazhat az alábbi piktogramokat:

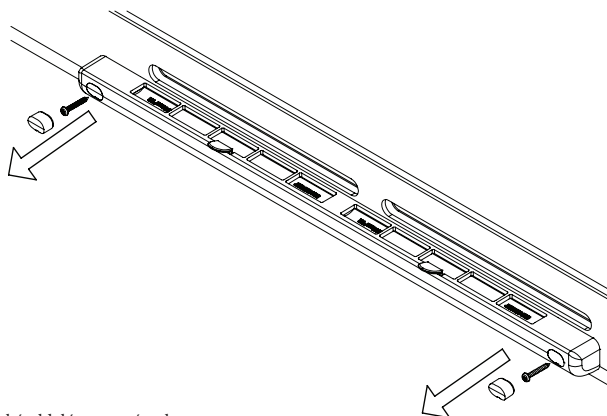
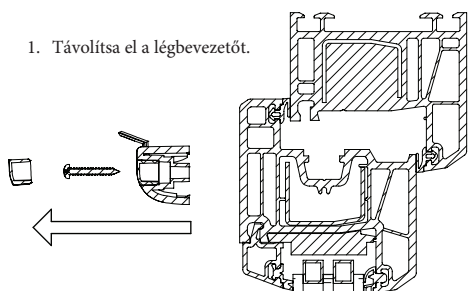


3. A szűrőbetétes csúszka szétbontása nem javasolt, mivel ez visszafordíthatatlan károsodást okozhat a készülékben.

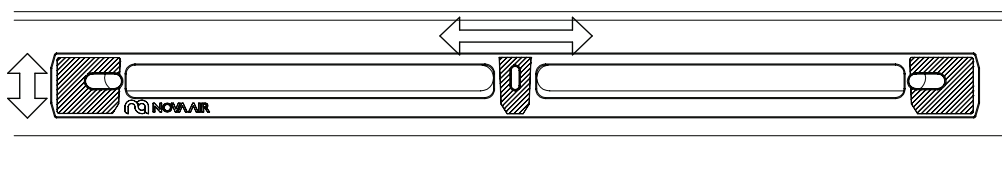
4. Felújítás idejére javasolt a légbevezetőt a szerelőkerettel együtt jól védeni a festékek és oldószerek ellen, valamint a szűrőbetétes csúszkát eltávolítani és eltenni a dobozába.

## Szerelési útmutató

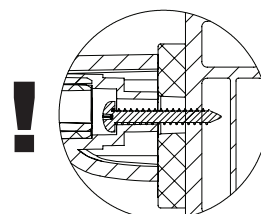
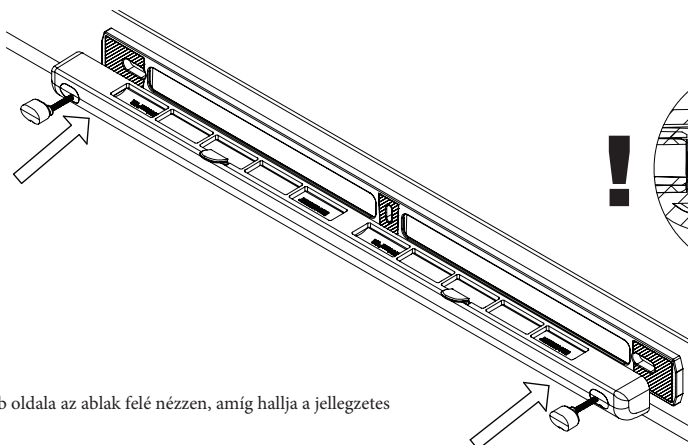
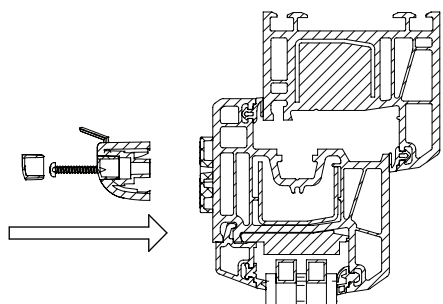
1. Távolítsa el a légbevezetőt.



2. Igazítsa a szűrőt a marásokhoz – ehhez használhatja a készlethez mellékelt kétoldalú ragasztószalagot.



3. Használja a légbevezető rögzítőfuratait, és csavarozza a szerelőkeretet a légbevezetővel együtt az ablakkerethez. Szükség lesz hosszabb csavarok használatára, mint korábban. Ha a légbevezető csavarfuratai nem esnek egybe a szűrő szerelőkeretének furataival, engedélyezett azok elkészítése a szerelőkeret biztonsági zónájában.



4. Tolja be a szűrőkeretet a szerelőkeretbe úgy, hogy a sötétebb oldala az ablak felé nézzen, amíg hallja a jellegzetes kattantást.

